



制定人：杨明晖 教学院长签名： 行政院长签名（公章）：

教务处处长签名（公章）：

主管校长签名：

会计学（双语注会班） Accounting (Bilingual CPA Class)

专业代码：120203K

学制：4年

年级：2021

授予学位

管理学学士

专业方向设置（没有方向填“无”）

注册会计师方向

专业介绍（不超过200字）

会计学专业（注册会计师方向）坚持国际化与本土化相结合，注重培养注册会计师职业市场要求学生所具备的技能，立足于培养学生系统掌握注册会计师执业理论和方法；根据本专业会计专业课程知识性、技能型强的特点，注重会计理论与会计实务的衔接，为未来从事注册会计师职业打下较坚实的基础。

培养目标

本专业旨在培养掌握会计学、审计学和财务管理的基本理论与方法，熟悉注册会计师相关方针、政策和法规以及国际会计惯例，通晓会计操作实务、审计实务、税务实务、财务管理实务，具有较强的会计电算化能力，熟练地利用英语获取会计专业信息，能从事会计、审计、税务、财务管理、管理咨询等工作的应用型国际化专业人才。

目标一：学生掌握国内外会计基本理论、我国会计准则、注册会计师执业准则和实务操作技能；

目标二：学生识辨财务会计与审计准则环境；

目标三：学生掌握会计核算、财务管理、内外部审计基本方法；

目标四：学生掌握管理会计的基本技能并能熟练运用到商业决策上；

基本规格与毕业要求

依据《国标》的要求，学生需在规定时间内完成培养方案规定的全部课程和学习任务，考核合格，并获得相应的学分。在知识要求方面，需完成商科基础知识，掌握管理学和经济学等学科知识；系统掌握会计基础理论、方法和技能，熟悉国内外与会计有关的法规制度和国际会计惯例。

- 能力1：学生能解释商科功能领域如会计、市场营销、金融和管理的主要概念、理论和实践；
- 能力2：学生能评估商业法律环境、社会环境和经济环境；
- 能力3：学生能描述全球商业环境；
- 能力4：学生能描述并解释商业道德义务与责任；
- 能力5：学生能够运用决策支持工具作出商业决策；
- 能力6：学生能有良好的口头和书面表达能力；
- 能力7：学生能综合运用商科概念和知识；
- 能力8：学生能够在各种环境中进行团队协作；
- 能力9：学生能够解释财务会计确认与计量、我国会计准则的基本条款、管理会计、财务管理、审计等领域的主要概念、理论和实践，并将其运用到管理决策中；
- 能力10：学生能够运用所学知识 with 技能组织会计核算、经营管理、投融资管理、利润分配、审计等商业活动；
- 能力11：学生能够进行跨文化的商业沟通交流、并有良好的团队合作精神；

课程修读指引

- 范例：
- (1) 通识教育选修课分为人文社科类、艺术鉴赏类、自然科技类、经济管理类、创新创业类5类课程。理工类学生必须修读人文社科类，经管文艺类学生必须修读自然科技类课程。每个学生在校期间应至少取得6个通识教育选修课程学分。
 - (2) 每个学生在校期间必须获得1个创业课程学分和2个创新创业实践学分。其中创业课程学分主要通过修读网络课程、MOOC课程等获得；创新创业实践学分主要通过……等途径获得。
 - (3) 学位要求：学生达到我校学位授予条件可获得华南理工大学广州学院学士学位。符合条件的学生可申请“2+2”学分互认项目，在后两年到美、英、加、澳等国外合作院校学习。完成学业并达到国外合作院校毕业规定要求者，可获得国外大学的学位证书；

专业核心课程

注会课程：财务会计原理、中级财务会计 I、中级财务会计 II、高级财务会计、经济法、税法、审计学、财务成本管理、公司战略与风险管理

其它核心课程：成本会计、会计电算化、会计模拟实践、管理会计（双语）、微观经济学（双语）、宏观经济学（双语）、跨文化沟通（双语）

一、毕业学时学分要求

课程平台		必修		选修		合计		该类学分占总学分的百分比
		学分	学时(周)	学分	学时(周)	学分	学时(周)	
通识教育	理论教学	44.5	712	7	112	51.5	824	31.9%
	基础实践	5	80	0	0	5	80	3.1%
学科专业教育	学科基础	24	384	0	0	24	384	14.9%
	专业教育	25	400	31	496	56	896	34.7%
	专业实践	16	256	7	112	23	368	14.2%
个人拓展	理论教学	0	0	0	0	0	0	0.0%
	实践环节	0	0	2	32	2	32	1.2%
总计		114.5	1832	47	752	161.5	2584	100%
实践教育	基础实践	5	80	0	0	5	80	3.1%
	专业实践	16	256	7	112	23	368	14.2%
	个人拓展	0	0	2	32	2	32	1.2%
合计		21	336	9	144	30	480	18.6%
毕业生最低学分要求		161.5						

会计学专业（双语注会班）实践教学环节

实践教学环节名称		学分	学期
基础实践	思政课社会实践	2	3
	劳动教育	1	4
	军事技能训练	2	1
专业实践	会计电算化	2	2
	见习实习	1	2
	毕业实习	3	8
	毕业论文	12	8
	国际商务综合知识训练	3	6
	商业计划书写作训练	2	6
	会计模拟实践	2	3
	工业沙盘	2	6
	商业沙盘	2	6
	经营之道电子沙盘	2	6
	雅思英语/托福英语	2	3
个人拓展实践环节	个人拓展学分认定	2	

二、专业教学计划总体安排表

学 年 期	教学进度安排（周）																			理 论 教 学	考 试	入 学 教 育	军 训	毕 业 实 习	毕 业 分 配	机 动	假 期	小 计
	1	2	3	4	5	6	7	8	9	10	11	12	13	14	15	16	17	18	19	A	B	C	D	K	L	M	N	P
一	1	O	C	D	D	A	A	A	A	A	A	A	A	A	A	A	A	A	B	14	1	1	2			1		19
	2	O	O	A	A	A	A	A	A	A	A	A	A	A	A	A	A	O	B	16	1					2		19
二	3	O	O	A	A	A	A	A	A	A	A	A	I	A	A	A	A	A	B	16	1					1		19
	4	O	O	A	A	A	A	A	A	A	A	A	A	A	A	A	A	O	B	16	1					2		19
三	5	O	O	A	A	A	A	A	A	A	A	A	A	A	A	A	A	O	B	16	1					2		19
	6	O	O	A	A	A	A	A	A	A	A	A	A	A	A	A	A	O	B	16	1					2		19
四	7	O	O	A	A	A	A	A	A	A	A	A	A	A	A	A	A	O	B	16	1					2		19
	8	K	K	O	O	O	O	M	M	M	M	M	M	M	O	O	O	O	O					2	8	9		19
合 计 （周）																			110	7	1	2	2		21		152	

2021级会计学专业（双语注会班）：注册会计师方向课程教学计划表

课程平台	课程代码	课程名称	课程性质	学分	总学时	其中		开课学年(学期)	开课单位	各学期周学时分配								备注	
						理论(讲授)	实践/实验			一	二	三	四	五	六	七	八		
	581000	大学语文		0.5	8	8		3(2)	国际商学院						0.5				
	1.1 小计			44.5	844	792	52			12.50	14.25	8.25	7.25	0.25	1.75	0.25			
通识教育(选修)	351028	马克思主义中国化进程与青年学生使命担当	选修	1.0	20	20		1(1)	马克思主义学院	1									
		党史																	
		新中国史																	
		改革开放史																	
	351045	社会主义发展史		1.0	20	20		1(2)	马克思主义学院		1								
		人文社科类																	
		自然科学类																	
		艺术鉴赏类																	
		创新创业类(含创业基础)																	
		经济管理类																	
	562006	Python程序设计		2.5	40	20	20		计算机工程学院						2.5				
	1.2 需选修			7.0	112	112				1	2	1	1	1	1				
	1. 合计			51.5	956	904	52			13.50	16.25	9.25	8.25	1.25	2.75	0.25			
2. 学科教育	学科基础课	GG1792	财务会计原理 Principles of Financial Accounting	必修	3.0	48	48		1(1)	国际商学院	3								
		893041	管理会计 Principles of Managerial Accounting		3.0	48	48		1(2)	国际商学院		3							
		953002	管理学原理 Principles of Management		3.0	48	48		1(2)	国际商学院		3							
		JJ1291	微观经济学 Principles of Microeconomics		3.0	48	48		1(2)	国际商学院		3							
		JJ2291	宏观经济学 Principles of Macroeconomics		3.0	48	48		2(1)	国际商学院			3						
		893074	管理信息系统 Management Information Systems		3.0	48	48		2(2)	国际商学院				3					
		JJ2292	国际商法 International Business Law		3.0	48	48		2(2)	国际商学院				3					
		633015	统计学 Principle of Statistics		3.0	48	48		2(1)	国际商学院			3						
	2. 合计			24.0	384	384				3.0	9.0	6.0	6.0						
3.1	633019	●中级财务会计 I (注会课程) Intermediate Accounting I		4.0	64	64		1(2)	国际商学院		4								
	633020	●中级财务会计 II (注会课程) Intermediate Accounting II		4.0	64	64		2(1)	国际商学院			4							
	893103	●高级财务会计 (注会课程) Advanced Financial Accounting		3.0	48	48		2(2)	国际商学院				3						

2021级会计学专业（双语注会班）：注册会计师方向课程教学计划表

课程平台	课程代码	课程名称	课程性质	学分	总学时	其中		开课学年(学期)	开课单位	各学期周学时分配								备注
						理论(讲授)	实践/实验			一	二	三	四	五	六	七	八	
专业领域课	633023	●财务成本管理 (注会课程) Financial Management	3.1 必修	4.0	64	64		3(1)	国际商学院					4				
	GG3739	●税法(注会课程) Tax Law		3.0	48	48		3(1)	国际商学院					3				
	893017	●经济法(注会课程) Economic Law		3.0	48	48		2(2)	国际商学院				3					
	894324	●审计学(注会课程) Auditing		4.0	64	64		3(1)	国际商学院					4				
	3.1小计				25.0	400	400					4.0	4.0	6.0	11.0			
3.2 3.1 专业选修一 经济管理类	634001	金融学原理 Principles of Finance	3.2. 1选修	3.0	48	48		2(1)	国际商学院			3						
	634023	货币银行学 Money and Banking		3.0	48	48		2(2)	国际商学院				3					
	634002	组织行为学 Management and Organizational Behavior		3.0	48	48		2(2)	国际商学院				3					
	634003	人力资源管理 Human Resource Management		3.0	48	48		3(1)	国际商学院					3				
	GG4701	创业学(创新创业类课程) Entrepreneurship		3.0	48	48		3(1)	国际商学院					3				
	954010	营销学原理 Principles of Marketing		3.0	48	48		2(2)	国际商学院				3					
	GG3791	运营管理 Operational Management		3.0	48	48		3(2)	国际商学院						3			
	954048	国际金融 International Finance		3.0	48	48		3(2)	国际商学院						3			
	954031	公司治理 Corporate Governance		2.0	32	32		4(1)	国际商学院							2		
	634005	商业道德与社会责任 Business Ethics & Social Responsibility		3.0	48	48		4(1)	国际商学院							3		
	634034	电子表格与商务分析 Spreadsheet and Analysis		3.0	48	48		4(1)	国际商学院							3		
	JJ1202	跨文化沟通 Cross Culture Communication		3.0	48	48		2(1)	国际商学院			3						
	634016	电子商务 E-commerce Marketing		3.0	48	48		4(1)	国际商学院							3		
3.2.1 至少选修				17.0	608	608					3.0	3.0	6.0	3.0	2.0			
3. 专业教育	GG3740	●公司战略与风险管理 (注会课程) Corporate Strategy and Risk Management		3.0	48	48		3(1)	国际商学院					3				
	954032	国际会计 International Accounting		3.0	48	48		3(2)	国际商学院						3			
	954033	国际财务报告准则 International Financial Reporting Principles		2.0	32	32		4(1)	国际商学院							2		

2021级会计学专业（双语注会班）：注册会计师方向课程教学计划表

课程平台	课程代码	课程名称	课程性质	学分	总学时	其中		开课学年(学期)	开课单位	各学期周学时分配								备注	
						理论(讲授)	实践/实验			一	二	三	四	五	六	七	八		
3.2 .2 专业选修 — 财会类	894850	税务会计 Tax Accounting	3.2. 2选修	3.0	48	48		3(2)	国际商学院						3				
	634010	政府与非盈利组织会计 Governmental and Non-Profit Organizational		2.0	32	32		3(2)	国际商学院						2				
	574236	金融企业会计 Accounting of Financial Institutions		3.0	48	48		3(2)	国际商学院						3				
	GG374 3	财务报表分析 Financial Statements Analysis		3.0	48	48		3(2)	国际商学院						3				
	634013	高级财务管理 Advanced Financial Management		2.0	32	32		3(2)	国际商学院						2				
	954030	资产评估 Assets Valuation		3.0	48	48		4(1)	国际商学院								3		
	634014	国际金融市场 International Financial Markets		2.0	32	32		3(2)	国际商学院						2				
	634024	创业投融资(创新创业类课程) Start-up Investing &		2.0	32	32		3(2)	国际商学院						2				
	584043	文献检索与利用 Literature Retrieval and Utilization		1.0	16	16		3(1)	国际商学院					1					
	3.2.2 至少选修			14.0	224	224							3.0	8.0	3.0				
3. 合计				56.0	1232	1232					4.0	7.0	9.0	20.0	11.0	5.0			

2021级会计学专业（双语注会班）：注册会计师方向课程教学计划表

课程平台	课程代码	课程名称	课程性质	学分	总学时	其中		开课学年(学期)	开课单位	各学期周学时分配								备注	
						理论(讲授)	实践/实验			一	二	三	四	五	六	七	八		
4.1 基础实践	351042	思政社会实践	必修	2.0	32		32	2(1)	马克思主义学院			2							
	634092	劳动教育 Education on the Hard-Working Spirit		1.0	32		32	2(2)	国际商学院				1						
	031006	军事技能训练		2.0	2周		2周	1(1)	国际商学院	2周									
4.2 专业实践	893346	见习实习 Curriculum Internship	必修	1.0	1周		1周	1(2)	国际商学院		1周								
	583037	毕业实习 Graduation Internship		3.0	3周		3周	4(2)	国际商学院								3周		
	583038	毕业论文 Economics Dissertation		12.0	12周		12周	4(2)	国际商学院								12周		
	4.1 & 4.2.1 小计				21.0	336		336			2	1	2	1			5	15	
	634021	会计电算化 Computerized Accounting	选修	3.0	48		48	1(2)	国际商学院		3								
	634029	会计模拟实践 Accounting Simulation		2.0	32		32	2(1)	国际商学院			2							
	894158	工业沙盘 Industrial Sand-Table-Simulation		2.0	32		32	3(2)	国际商学院						2				
	894159	商业沙盘 Business Sand-Table-Simulation		2.0	32		32	3(2)	国际商学院						2				
	894138	经营之道电子沙盘 Electronic Sand-Table-Simulation		2.0	32		32	3(1)	国际商学院					2					
	634047	国际商务综合知识训练		3.0	48	48			3(2)	国际商学院							3		
634025	商业计划书写作训练 (创新创业类课程) Business Plan Writing	2.0		32	32			3(2)	国际商学院							2			
634046	雅思英语 / 托福英语 IELTS English / TOFEL English	2.0		32	32			2(1)	国际商学院			2							
4.2.2 至少选修				7.0	112		112					2	2						
4.3 个人拓展	584324	创新实践学分			2.0	32		32										2	
	4.3 至少选修				2.0	32											2		
4. 合计				30.0	480		448			2	1	2	3	2		5	17		
总计				161.5	3052	2552	500			18.50	30.25	24.25	26.25	23.25	13.75	10.25	17.00		

通识教育课程、学科基础课信息表

序号	课程类别	课程代码	课程名称	开课部门	学时		学分	课外学时	实践/实验学时	备注
1		561801	计算机应用基础A	计算机工程学院	40		2.5		24	
2		561802	计算机应用基础B		24		1.5		24	
3		561803	计算机应用基础C		40		2.5		40	
4		561804	计算机应用基础D		40		2.5		40	
5		561911	高等数学A（一）		112	48	3			
6		561912	高等数学A（二）			64	4			
7		561913	高等数学B		64		4			
8		561914	高等数学C（一）		128	64	4			
9		561915	高等数学C（二）			64	4			
10		561916	高等数学D（一）		96	48	3			
11		561917	高等数学D（二）			48	3			
12		561921	微积分A（一）		96	48	3			
13		561922	微积分A（二）			48	3			
14		561923	微积分B		48	48	3			
15		561961	经济数学-微积分		128	64	4			
16		561962	经济数学-线性代数			32	2			
17		561963	经济数学-概率论			32	2			
18		561964	经济数学B（一）		144	64	4			
19		561965	经济数学B（二）			32	2			
20		561966	经济数学B（三）			48	3			
21		561941	概率论A		32		2			
22		561942	概率论与数理统计A		48		3			
23		561931	线性代数A		32		2			
24		561932	线性代数B		40		2.5			

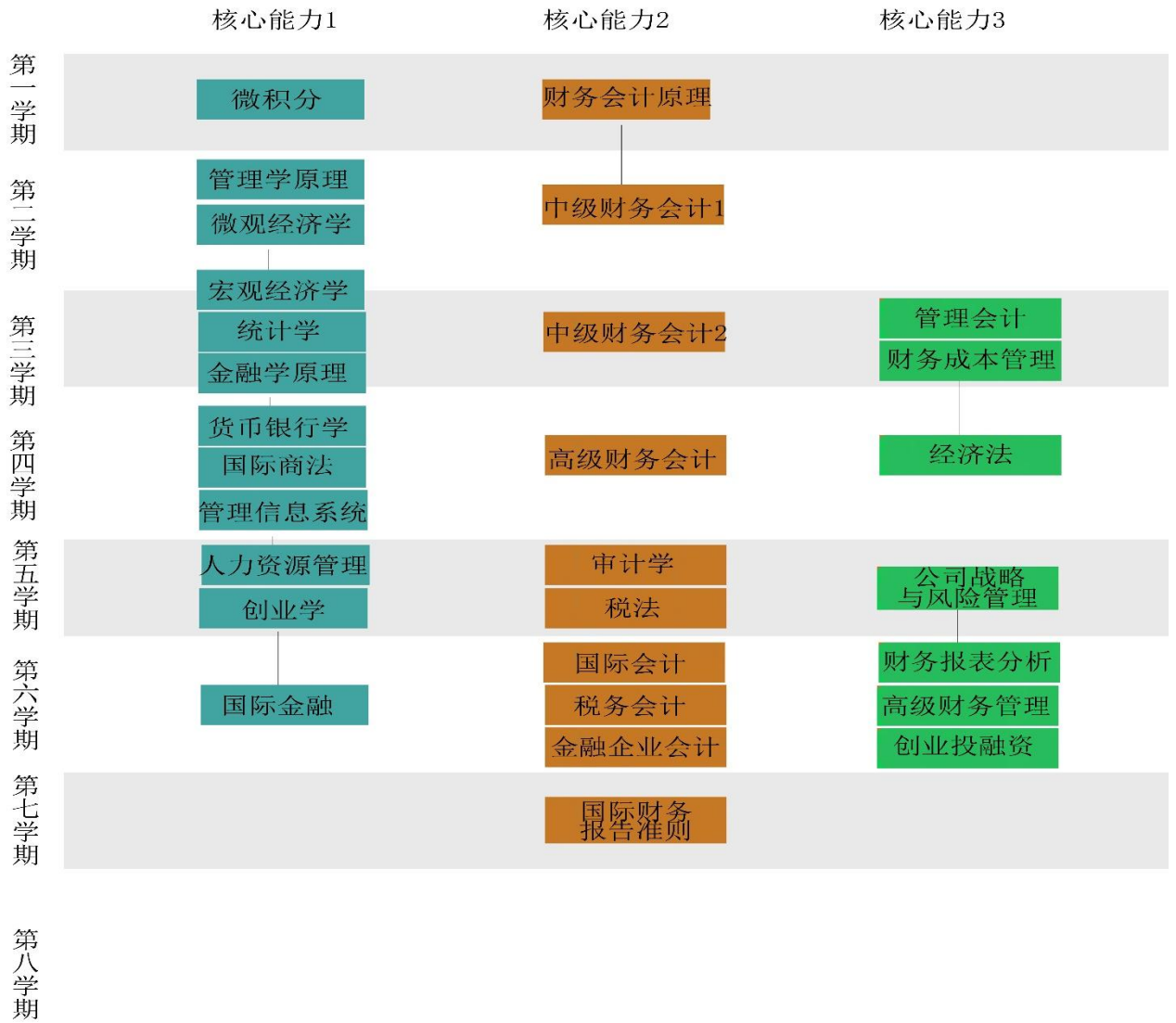
通识教育课程、学科基础课信息表

序号	课程类别	课程代码	课程名称	开课部门	学时		学分	课外学时	实践/实验学时	备注	
25	通识教育课程	561933	线性代数C		48		3				
26		561951	复变函数与积分变换A		32		2				
27		561952	应用复变函数与积分变换A		40		2.5				
28		531001	大学物理A（一）	电子信息工程学院	72	40		2.5			
29		531002	大学物理A（二）			32		2			
30		531003	大学物理B		40		2.5				
31		531004	大学物理C		56		3.5				
32		531005	大学物理D（一）		64	32		2			
33		531006	大学物理D（二）			32		2			
34		531007	大学物理E		48		3				
35		531011	大学物理F		40		2.5		8		
36		531012	大学物理G		48		3.0		12		
37		531008	大学物理实验A（一）		48	24		1.5		24	
38		531009	大学物理实验A（二）			24		1.5		24	
39		531010	大学物理实验B		24		1.5		24		
1		学科基础课	521001	机械制图A（一）	机械工程学院	112	48		3		8
2			521002	机械制图A（二）			64		4		8
3			521008	机械制图B（一）		80	48		3		
4	521009		机械制图B（二）	32				2			
5	521003		机械制图C（一）		96	48		3		8	
6	521004		机械制图C（二）			48		3		8	
7	521010		机械制图D（一）		96	48		3		12	
8	521110		机械制图D（二）			48		3		12	

通识教育课程、学科基础课信息表

序号	课程类别	课程代码	课程名称	开课部门	学时	学分	课外学时	实践/实验学时	备注
9		521005	工程制图		48	3			
10		521006	画法几何与建筑制图I		80	40	2.5		
11		521007	画法几何与建筑制图II			40	2.5		
12		613005	建筑制图		48	3			
1	专业实践	521011	金工实习	机械工程学院	1周	1.0			
2		521012	金工实习		2周	2.0			
3		521017	金工实习		3周	3.0			
4		521013	金工实习（汽车一）		4周	2周	2.0		
5		521014	金工实习（汽车二）			2周	2.0		
6		521015	金工实习（机械一）		6周	3周	3.0		
7		521016	金工实习（机械二）			3周	3.0		
8		521018	金工实习（机器人一）		4周	2周	2.0		
9		521019	金工实习（机器人二）			2周	2.0		
10		551001	电子工艺实习A	电气工程学院	2周	2			
11		551002	电子工艺实习B		0.5周	0.5			

五、课程地图



核心能力4



能力 ■ 商业实践核心能力

六、专业教育目标与学生核心能力关联表

专业教育目标	请勾选相关联之学生核心能力
目标一：学生掌握国内外会计基本理论、我国会计准则、注册会计师执业准则和实务操作技能	<input checked="" type="checkbox"/> 能力1：学生能解释商科功能领域如会计、市场营销、金融和管理的主要概念、理论和实践；
	<input checked="" type="checkbox"/> 能力2：学生能评估商业法律环境、社会环境和经济环境；
	<input type="checkbox"/> 能力3：学生能描述全球商业环境；
	<input type="checkbox"/> 能力4：学生能描述并解释商业道德义务与责任；
	<input type="checkbox"/> 能力5：学生能够运用决策支持工具作出商业决策；
	<input type="checkbox"/> 能力6：学生能有良好的口头和书面表达能力；
	<input type="checkbox"/> 能力7：学生能综合运用商科概念和知识；
	<input type="checkbox"/> 能力8：学生能够在各种环境中进行团队协作；
	<input checked="" type="checkbox"/> 能力9：学生能够解释财务会计确认与计量、我国会计准则的基本条款、管理会计、财务管理、审
	<input type="checkbox"/> 能力10：学生能够运用所学知识与技能组织会计核算、经营管理、投融资管理、利润分配、审计等
	<input type="checkbox"/> 能力11：学生能够进行跨文化的商业沟通交流、并有良好的团队合作精神；
目标二：学生识辨财务会计与审计准则环境	<input checked="" type="checkbox"/> 能力1：学生能解释商科功能领域如会计、市场营销、金融和管理的主要概念、理论和实践；
	<input checked="" type="checkbox"/> 能力2：学生能评估商业法律环境、社会环境和经济环境；
	<input checked="" type="checkbox"/> 能力3：学生能描述全球商业环境；
	<input checked="" type="checkbox"/> 能力4：学生能描述并解释商业道德义务与责任；
	<input type="checkbox"/> 能力5：学生能够运用决策支持工具作出商业决策；
	<input type="checkbox"/> 能力6：学生能有良好的口头和书面表达能力；
	<input type="checkbox"/> 能力7：学生能综合运用商科概念和知识；
	<input checked="" type="checkbox"/> 能力8：学生能够在各种环境中进行团队协作；
	<input checked="" type="checkbox"/> 能力9：学生能够解释财务会计确认与计量、我国会计准则的基本条款、管理会计、财务管理、审
	<input type="checkbox"/> 能力10：学生能够运用所学知识与技能组织会计核算、经营管理、投融资管理、利润分配、审计等

	<input type="checkbox"/> 能力11：学生能够进项跨文化的商业沟通交流、并有良好的团队合作精神；
<p>目标三：学生掌握会计核算、财务管理、内外部审计基本方法</p>	<input checked="" type="checkbox"/> 能力1：学生能解释商科功能领域如会计、市场营销、金融和管理的主要概念、理论和实践； <input checked="" type="checkbox"/> 能力2：学生能评估商业法律环境、社会环境和经济环境； <input checked="" type="checkbox"/> 能力3：学生能描述全球商业环境； <input checked="" type="checkbox"/> 能力4：学生能描述并解释商业道德义务与责任； <input type="checkbox"/> 能力5：学生能够运用决策支持工具作出商业决策； <input type="checkbox"/> 能力6：学生能有良好的口头和书面表达能力； <input checked="" type="checkbox"/> 能力7：学生能综合运用商科概念和知识； <input checked="" type="checkbox"/> 能力8：学生能够在各种环境中进行团队协作； <input checked="" type="checkbox"/> 能力9：学生能够解释财务会计确认与计量、我国会计准则的基本条款、管理会计、财务管理、审 <input checked="" type="checkbox"/> 能力10：学生能够运用所学知识与技能组织会计核算、经营管理、投融资管理、利润分配、审计等 <input type="checkbox"/> 能力11：学生能够进项跨文化的商业沟通交流、并有良好的团队合作精神；
<p>目标四：学生掌握管理会计的基本技能并能熟练运用到商业决策上</p>	<input checked="" type="checkbox"/> 能力1：学生能解释商科功能领域如会计、市场营销、金融和管理的主要概念、理论和实践； <input checked="" type="checkbox"/> 能力2：学生能评估商业法律环境、社会环境和经济环境； <input checked="" type="checkbox"/> 能力3：学生能描述全球商业环境； <input checked="" type="checkbox"/> 能力4：学生能描述并解释商业道德义务与责任； <input checked="" type="checkbox"/> 能力5：学生能够运用决策支持工具作出商业决策； <input checked="" type="checkbox"/> 能力6：学生能有良好的口头和书面表达能力； <input checked="" type="checkbox"/> 能力7：学生能综合运用商科概念和知识； <input checked="" type="checkbox"/> 能力8：学生能够在各种环境中进行团队协作； <input checked="" type="checkbox"/> 能力9：学生能够解释财务会计确认与计量、我国会计准则的基本条款、管理会计、财务管理、审 <input checked="" type="checkbox"/> 能力10：学生能够运用所学知识与技能组织会计核算、经营管理、投融资管理、利润分配、审计等 <input checked="" type="checkbox"/> 能力11：学生能够进项跨文化的商业沟通交流、并有良好的团队合作精神；

七、学生核心能力与专业课程关联表

序号	课程名称	课程性质	学分数	开课年级	请勾选对应之核心能力							
					核心能力1	核心能力2	核心能力3	核心能力4	核心能力5	核心能力6	核心能力7	核心能力8
1	财务会计原理	必修	3	大一	■	■						
2	中级财务会计 I	必修	4	大一	■	■						
3	中级财务会计 II	必修	4	大二	■	■						
4	高级财务会计	必修	3	大二	■	■						
5	管理会计	必修	3	大二	■	■	■		■	■	■	■
6	财务成本管理	必修	4	大三	■	■						
7	经济法	必修	3	大二	■	■				■		
8	税法	必修	3	大三	■	■						
9	审计学	必修	4	大三	■	■		■				
10	公司战略与风险管理	选修	3	大三	■	■	■		■	■	■	■
11	国际会计	选修	3	大三	■	■	■	■			■	
12	国际财务报告准则	选修	2	大四	■	■						
13	税务会计	选修	3	大四	■	■						
14	政府与非盈利组织会计 Governmental and Non	选修	2	大三	■	■				■		
15	金融企业会计	选修	3	大三	■	■						
16	财务报表分析	选修	3	大三	■	■		■				
17	高级财务管理	选修	3	大三	■	■						
18	资产评估	选修	2	大四	■	■		■				
19	国际金融市场	选修	2	大三	■	■	■		■		■	■
20	创业投融资	选修	2	大三	■	■	■		■	■	■	■
21	电子商务	选修	2	大四	■	■	■		■	■	■	
22	会计电算化	选修	3	大三	■	■					■	
23	会计模拟实践	选修	2	大三	■	■					■	■
24	国际商务综合知识训练	必修	3	大二	■	■	■		■	■	■	■
25	见习实习	必修	1	大一						■		■
26	毕业实习	必修	3	大四		■	■	■	■	■	■	■
27	毕业论文	必修	12	大四	■	■	■	■	■		■	

四、实践教学、外语教学环节安排

单列实验课或 开设有实验的 课程	总学时	学分	实验 学时	学期	实践教学环节名称		周数	学分	学期
会计电算化	48	3	48	2	基础实践教 学	军事技能	2	2	3
						劳动教育	1	1	4
工业沙盘	32	2	32	6		思政社会实 践	2	2	1
商业沙盘	32	2	32	6	专业实践教 学	国际商务综 合知识训练	3	3	6
经营之道电子 沙盘	32	2	32	6		雅思英语/ 托福英语	2	2	3
						见习实习	1	1	2
						毕业实习	2	2	8
						毕业论文	10	10	8
合计	144	9	144		合计		13	13	
外语教学环节	全英	双语	学时	学分	学期				
财务会计原理		√	48	3	1				
管理会计	√		48	3	2				
管理学原理		√	48	3	2				
微观经济学	√		48	3	2				
宏观经济学	√		48	3	3				
金融学原理	√		48	3	3				
货币银行学	√		48	3	4				
跨文化沟通	√		48	3	3				
国际会计		√	48	3	6				
国际商法		√	48	3	4				
合计			480	30					

辅修专业、辅修学士学位教学计划

专业名称：

序号	课程名称	学分	学时	开课学期	课程性质	备注
1	*****	4	64	春/秋	辅修	招生人数
2						
3						
4						
5						
6						
7						
8						
9						
10						
11						
12						
13						
14						
15						
16						
	合计					

备注：辅修专业初、中、高级教学计划学分要求分别为20、45、60，若符合学校授予辅修学士学位的有关规定，可获得辅修学士学位证书。